

Pædagogisk læreplan for Børnehuset Nova 2022-24



Højreklik her og vælg Skift billede for at indsætte billede eller logo

Den pædagogiske læreplan udgør rammen og den fælles retning for vores pædagogiske arbejde med børnenes trivsel, læring, udvikling og dannelse. Læreplanen er et levende dokument, som kort beskriver vores pædagogiske overvejelser og refleksioner med eksempler, der er retningsgivende for det daglige pædagogiske arbejde.

Om skabelonen

Denne skabelon henvender sig til jer, som er ledere og pædagogisk personale i dagtilbud. Formålet med skabelonen er at inspirere og understøtte udarbejdelsen af jeres lokale pædagogiske læreplan.

Den grundlæggende ramme for udarbejdelsen af den pædagogiske læreplan er dagtilbudsloven med tilhørende bekendtgørelse, der er omsat i Børne- og Socialministeriets publikation [Den styrkede pædagogiske læreplan. Rammer og indhold, 2018](#). Det er hensigten, at I skal bruge publikationen, når I arbejder med skabelonen.

Skabelonen indeholder alle de lovmæssige krav til at udarbejde den pædagogiske læreplan. Samtidig understøtter skabelonen jeres overvejelser vedrørende den løbende dokumentation og evaluering af arbejdet med den pædagogiske læreplan.

Den pædagogiske læreplan udgør rammen og den fælles retning for det pædagogiske arbejde med børnenes trivsel, læring, udvikling og dannelse, hvor legen er grundlæggende, og børneperspektivet er tydeligt. Jeres konkrete læreplan giver jer en ramme til at arbejde systematisk med at planlægge, følge op på og videreudvikle kvaliteten i det pædagogiske læringsmiljø i jeres dagtilbud i forhold til jeres børnegruppe.

Inden for de krav, der følger af dagtilbudsloven, er det op til jer at beslutte, hvordan I konkret vil arbejde med den pædagogiske læreplan. Jeres læreplan skal være et dynamisk og meningsfuldt dokument, som peger fremad, og som I kan bruge aktivt i den løbende udvikling af den pædagogiske kvalitet og jeres pædagogiske praksis.



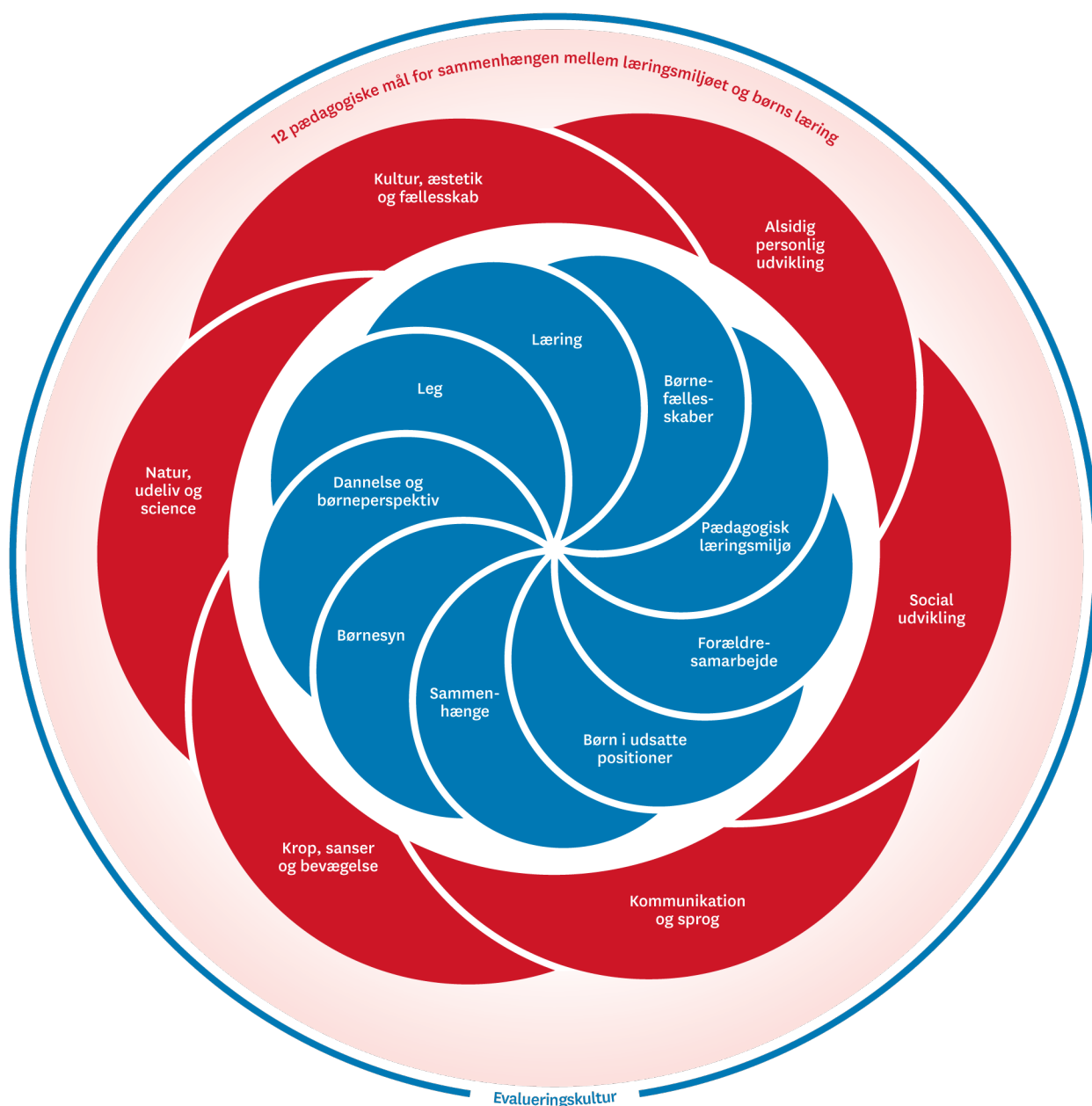
[Den styrkede pædagogiske læreplan. Rammer og indhold](#)

Brug af skabelonen

Når I udfylder skabelonen, skal I klikke på *skrivefeltet*. I kan fremhæve tekster og indsætte billeder.

I kan slette denne side ved at markere teksten og billedet og trykke *delete*. I kan også slette den sidste side, hvis I ønsker det.

Ramme for udarbejdelse af den pædagogiske læreplan



Den pædagogiske læreplan udarbejdes med udgangspunkt i det fælles pædagogiske grundlag samt de seks læreplanstemaer og de tilhørende pædagogiske mål for sammenhængen mellem det pædagogiske læringsmiljø og børns læring.

Rammen for at udarbejde den pædagogiske læreplan er dagtilbudsloven og dens overordnede formålsbestemmelse samt den tilhørende bekendtgørelse. Loven og bekendtgørelsen er udfoldet i

publikationen [Den styrkede pædagogiske læreplan, Rammer og indhold](#). Publikationen samler og formidler alle relevante krav til arbejdet med den pædagogiske læreplan og er dermed en forudsætning for at udarbejde den pædagogiske læreplan. Derfor henvises der gennem skabelonen løbende til publikationen. På sidste side i skabelonen er der yderligere information om relevante inspirationsmaterialer.

Hvem er vi?

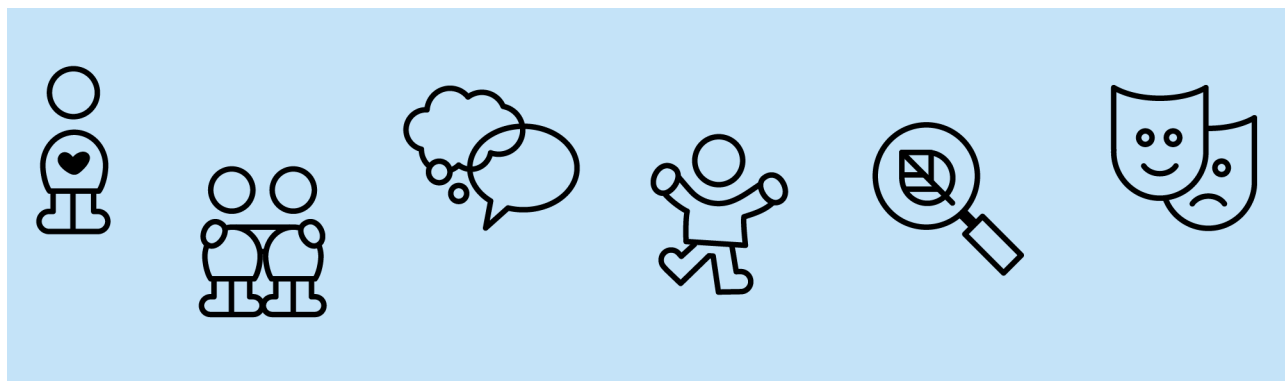
Her beskriver vi kort vores stamoplysninger, pædagogiske profil og lokale forhold. Det kan for eksempel være børnegruppens sammensætning og forskellige forudsætninger, de fysiske rammer, geografisk placering og andre ting, der har betydning for vores pædagogiske arbejde.

Børnehuset Nova er en privat integreret institution med beliggenhed i Brønshøj. Den er normeret til 25 børn, hvoraf 15 børn er børnehavebørn og 10 børn er vuggestuebørn. Der er tre voksne knyttet til hver stue.

Børnehaven har to rum, som bruges til spisning, leg, samling, rytmik, kreative aktiviteter og meget mere. Bordene kan løftes op, så hele rummet kan bruges leg og aktiviteter.

Vuggestuen har to rum, hvor det ene rum bruges til leg, samling, rytmik og bruges til soverum for de børn, som sover indenfor. Det andet rum bruges til spisning, kreative aktiviteter, leg og samlingspunkt om morgenen.

Vi har to legepladser med bakker, legehuse, gynger, mulighed for at cykle, tegne med kridt, plantekasser, æbletræer og en tunnel.



Pædagogisk grundlag



”Den pædagogiske læreplan skal udarbejdes med udgangspunkt i et fælles pædagogisk grundlag.”

”Det pædagogiske grundlag består af en række fælles centrale elementer, som skal være kendetegnende for den forståelse og tilgang, hvormed der skal arbejdes med børns trivsel, læring, udvikling og dannelse i alle dagtilbud i Danmark.”

”De centrale elementer er:

- **Børnesyn.** Det at være barn har værdi i sig selv.
- **Dannelse og børneperspektiv.** Børn på fx 2 og 4 år skal høres og tages alvorligt som led i starten på en dannelsesproces og demokratisk forståelse.
- **Leg.** Legen har en værdi i sig selv og skal være en gennemgående del af et dagtilbud.
- **Læring.** Læring skal forstås bredt, og læring sker fx gennem leg, relationer, planlagte aktiviteter og udforskning af naturen og ved at blive udfordret.
- **Børnefællesskaber.** Leg, dannelse og læring sker i børnefællesskaber, som det pædagogiske personale sætter rammerne for.
- **Pædagogisk læringsmiljø.** Et trygt og stimulerende pædagogisk læringsmiljø er udgangspunktet for arbejdet med børns læring.
- **Forældresamarbejde.** Et godt forældresamarbejde har fokus på at styrke både barnets trivsel og barnets læring.
- **Børn i udsatte positioner.** Alle børn skal udfordres og opleve mestring i lege og aktiviteter.
- **Sammenhæng til børnehaveklassen.** Sammenhæng handler blandt andet om at understøtte børns sociale kompetencer, tro på egne evner, nysgerrighed mv.”

”Loven fastsætter, at alle elementer i det fælles pædagogiske grundlag skal være udgangspunkt for arbejdet med den pædagogiske læreplan og dermed det pædagogiske arbejde med børns læring i dagtilbud.”

”Nogle elementer i form af fx børnesynet skal altid være til stede i det pædagogiske læringsmiljø, mens andre elementer som fx arbejdet med at skabe en god overgang til børnehaveklassen kan være mere til stede i nogle sammenhænge end andre.”

Den styrkede pædagogiske læreplan, Rammer og indhold, s. 14

Børnesyn, Dannelse og børneperspektiv, Leg, Læring og Børnefællesskaber



Først forholder I jer til de fem elementer:

- Børnesyn
- Dannelse og børneperspektiv
- Leg
- Læring
- Børnefællesskaber.

I kan beskrive elementerne samlet eller hver for sig.

De øvrige elementer i det pædagogiske grundlag skal ifølge loven fremgå særskilt af den pædagogiske læreplan. Disse elementer forholder I jer til lidt senere.

Den styrkede pædagogiske læreplan, Rammer og indhold, s. 15

Hvordan kommer de fem centrale elementer fra det fælles pædagogiske grundlag til udtryk hos os og bliver omsat i vores hverdag sammen med børnene?

Børnesyn, dannelse og børneperspektiv

Vi anser det enkelte barn, som et unikt individ med egne følelser, kompetencer og oplevelser, som er en vigtig del af fællesskabet. Barnet udvikler sig og lærer gennem relationer til andre og vi understøtter barnets læreproces ved at tage udgangspunkt i, hvor barnet er og møder barnet positivt og anerkendende. Det er vigtigt for os, at barnet bliver hørt, set og forstået, samt at deres følelser og oplevelser bliver anerkendt.

Eksempler på dette i vores praksis er bl.a. ved aflevering og afhentning, at der er en voksen, som hilser på barnet ved dets navn og tager imod barnet, så de føler sig velkomment og en del af huset. Når børnene hentes, så siger vi farvel og på gensyn, så børnene ved, at vi glæder os til, at de kommer igen.

Vi har en god tone og positiv indstilling til børnene, hvor vi lytter, når de taler til os. Vi hjælper, opfordrer, udfordrer og leder dem i den læring, som børnene er en del af og vi veksler mellem at gå foran/bagved eller ved siden af efter barnets behov og udvikling. De voksne i vuggestuen sætter sig på gulvet eller på stolen i børnehaven, så vi er i børnehøjde og børnene kan se, at vi er til rådighed for dem. Vi respekterer børnenes grænser i forhold til til-og fravalg af lege og aktiviteter, så barnet

også selv er med til at bestemme. Vi følger børnenes spor, så børnene også har en indflydelse på hverdagen fx hvis børnene er optaget af noget, så deltager vi aktivt og nysgerrigt sammen med barnet.

Leg og læring

Læring er en mangfoldig proces og derfor understøtter vi barnet ud fra nærmeste udviklingszone og alle processer er vigtigt for barnets læring, hvor der også er plads til at fejle. Barnet er i læring gennem hele dagen, så læringsmiljøet indarbejdes i dagligdagens rutiner og aktiviteter, dvs. at vi ser på læringsmiljøet både i rutinerne, legen, aktiviteterne og uden for institutionen.

Legens elementer som motivation, nysgerrighed, fordybelse, koncentration og fantasi er vigtige elementer i læreprocesserne i læringsmiljøet. Det er personalets opgave at skabe et udviklende læringsmiljø, som er præget af tryghed og omsorg, hvor der tages udgangspunkt i barnets kompetencer.

Vi har under punktet ”pædagogiske læringsmiljøer” (fra side 8) beskrevet mere omkring vores praksis i børnehuset Nova, hvordan leg og læring spiller ind i hverdagen, rutinerne og aktiviteterne.

Børnefællesskaber

Børnefællesskaber er en ressource, som udvikler rigtig mange forskellige kompetencer fx har vi i fællesskabet mulighed for at øve kompetencer som kulturelle-, empatiske-, personlige-, sociale og sproglige kompetencer.

Al leg, dannelse og læring sker i et socialt samspil med de øvrige børn og voksne i institutionen. Det er i de sociale samspil, at det enkelte barn både kan vise initiativ, spejle sig i andre og være aktivt deltagende. Vi understøtter børnenes sociale udvikling ved at lære dem at indgå i små og store fællesskaber. Det er vores erfaring, at de mindre børnefællesskaber skaber rum for mere ro, nærvær og fordybelse.

Eksempler på dette i vores praksis er, at i de vokseninitierede aktiviteter inddeles børnegruppen i mindre grupper fx sproggrupper, kreative aktiviteter, rytmik og spil. Vi er også opmærksom på at justere vores krav og forventninger til børnene, så alle kan deltage til aktiviteterne. Der bliver eksempelvis taget højde for alder, interesser, sociale kompetencer, når vi opstiller læringsmiljøer, eller inviterer børn ind i en leg. De mindre grupper bliver primært sammensat på baggrund af venskaber og fællesinteresser, men det er også med henblik på at kunne skabe nye relationer.

I de børneinitierede lege leger børnene på kryds og tværs af grupperne og i de forskellige rum både indenfor og udenfor. Vi skærmer deres legezoner af, så de kan lege uden forstyrrelser og giver dem mulighed for fordybelse i legen. Om fredagen har de legetøjsdag, hvor børnene har deres eget legetøj med hjemmefra, så de kan øve sig på at dele og lege med de andre børn.

Når alle børnene er mødt ind, så samles voksne og børn til samling på tæppet, hvor der øves turtagning og at lytte. Samlingen varierede alt efter, hvilken dag det er fx fortæller børnene i børnehaven, hvad de har lavet efter weekenden, der tales om temaet, sang, dagens aktiviteter, rim og remser mv.

Vi samles til måltiderne i mindre grupper både indenfor og udenfor, så spisesituationen bliver hyggelig og der er plads til at samtale og spise sammen.

Forældrene har et medansvar til at skabe et velfungerende børnefællesskab og skal ligesom det pædagogiske personale være rollemodeller for børnene. Vi har bl.a. hængt en plakat op i garderoben fra ”Fri for mobberi – tips til forældre”, opfordret forældrene til at lave legeaftaler indbyrdes og vi deler også gode råd og tips med forældrene via viber og whatsapp.

Pædagogisk læringsmiljø

”Det skal fremgå af den pædagogiske læreplan, hvordan det enkelte dagtilbud hele dagen etablerer et pædagogisk læringsmiljø, der med leg, planlagte vokseninitierede aktiviteter, spontane aktiviteter, børneinitierede aktiviteter samt daglige rutiner giver børnene mulighed for at trives, lære, udvikle sig og dannes.

Det pædagogiske læringsmiljø skal tilrettelægges, så det inddrager hensynet til børnenes perspektiv og deltagelse, børnefællesskabet, børnegruppens sammensætning og børnenes forskellige forudsætninger.”

Den styrkede pædagogiske læreplan, Rammer og indhold, s. 22-23



Hvordan skaber vi hele dagen et pædagogisk læringsmiljø, der giver alle børn mulighed for at trives, lære, udvikle sig og dannes?

Vi arbejder struktureret, hvilket betyder, at meget af vores hverdag er i faste rutiner, så de voksne ved, hvad der skal ske og hvor de skal positionere sig og det giver ro og overskud. Dagligdagens rutiner giver os muligheden for at arbejde med børns egne læreprocesser, samt tid til gentagelser, at øve sig, udvikle sig og lære.

Vi arbejder med bevidstheden om, at børn lærer af nærværende og engagerede voksne og derfor er vi også opmærksom på vores rutiner og de læringsrum, som vi tilbyder i løbet af dagen.

Morgen:

Børnene møder ind i vuggestuen, hvor mellemrummet i børnehaven også åbnes for leg. Der er der det friere læringsrum m. en trækplasteraktivitet, hvor børnene har et friere læringsrum, hvor de selv leger på stuen og en voksen sætter en aktivitet i gang efter morgenmaden fx tegne, klippe, spil eller puslespil.

Vi gør meget ud af, at afleveringen skal være god for børnene og forældrene, så børnene bliver taget godt imod af en smilende voksen og sammen siger de farvel til forældrene.

Formiddag

Formiddagen er præget af det organiseret læringsrum, hvor dagen først starter med morgensamling både i vuggestuen og børnehaven. Der er fokus på fællesskab, turtagning, sprog, rim og remser.

Derefter arbejder vi overordnet med de seks læreplanstemaer, hvor børnene deles ind mindre grupper med en voksen for at skabe bedre kvalitet og opmærksomhed på hvert barns behov og mulighed for at støtte dem i deres læreprocesser og deltagelsesmuligheder. Grupperne fordeler sig ligeledes i de forskellige rum og på legepladsen. Det gælder både vuggestuen og børnehaven.

Eftermiddag

Eftermiddagen er præget af det friere læringsrum eller det friere læringsrum med trækplaster, hvor der er plads til børneinitierede lege og spontane aktiviteter. De voksne er opmærksomme på at veksle mellem at gå foran, bagved og ved siden af børnene.

Børnene får selv lov at lege og det er noget, som man skal øve sig i, da der er mange ting ved en leg,

som børnene skal lære mestre fx dialog, forhandle, relationer, empati og bearbejdning af deres indre verden. Børns venskaber opstår, når de opdager, hvad de kan lære af hinanden i legen og det er vigtigt at give dem plads til dette.

Måltid

Måltiderne indtages hovedsageligt på stuerne, siddende ved et eller flere borde. Om sommeren kan det ske, at vi spiser frokost eller eftermiddagsmad ved bordene eller på tæpper på legepladsen. Vi stræber efter, at der er en hyggelig atmosfære omkring måltidet på begge stue, samt at der er tydelige rammer og genkendelighed. Vi er opmærksomme på vores positionering i forhold til, hvem gør hvad, så der er et flow i hverdagen og børnene kan ro og forudsigelighed.

Børnene lærer i samspil med de voksne:

- Om hygiejne; at de skal vaske hænder inden og efter måltidet.
- Bordskik
- Det sociale samspil med andre under måltidet.
- Interesse for maden, sanseindtryk og sundhed
- De voksne spiser et pædagogisk måltid sammen med børnene.

Foruden dette så har vi i børnehaven fokus på, at de lærer at smøre deres egne madder, at hælde vand op, at hjælpe hinanden og at rydde op efter sig selv.

Garderoben/ Toilet/bleskift/Søvn

Der er stor læring ved de pædagogiske rutiner, da vi gennem disse rutiner kan understøtte børnenes selvhjulpenhed, selvstændighed og handleevne. Der tages få børn ind i garderoben, så de i fred og ro kan øve sig i at tage tøj af eller på. Det gælder ligeledes ved toiletbesøg, fx inden børnene skal ud på legepladsen eller ved spisning.

Vuggestuebørnene får selv lov at kravle op og ned af trap stolen og hvis de ikke kan, så guider vi dem og taler med dem om, hvad der skal ske. Forudsigelighed er med til at skabe trygge rammer. Nogle af de ældre vuggestuebørn kender deres egen blestørrelse og tage selv en med op på puslebordet. Vi guider dem i, hvordan de skal vaske hænder og skumme deres hænder med sæbe. Vuggestuebørnene får lov til at tage deres tøj af inde på stuen og de har deres eget rum, hvor de kan

lægge deres tøj.

I rutinerne veksler vi mellem at gå foran/bagved eller ved siden af efter barnets behov og udvikling.

Samarbejde med forældre om børns læring

”Det skal fremgå af den pædagogiske læreplan, hvordan dagtilbuddet samarbejder med forældrene om børns læring.”

Den styrkede pædagogiske læreplan, Rammer og indhold, s. 24-25



Hvordan samarbejder vi med forældrene om barnets og børnegruppens trivsel og læring?

Vi har så vidt muligt daglig dialog med forældre omkring børnenes trivsel og dagligdag. Ud over det bruger vi whatsapp og viber dagligt, hvor vi inddrager forældrene i børnenes oplevelser og læring i børnehaven og vuggestuen. Vi deler også med forældrene om vores praksis i forhold til, hvordan vi arbejder med selvhjulpenhed, vores sprogarbejde og hvordan vi sammen kan arbejde med det både hjemme og i institutionen.

Vi lægger også billeder ud, således at forældrene kan se, hvad deres barn laver i børnehaven og vi opfordrer forældrene til at spørge ind til deres egne barns fortælling af, hvad de har lavet.

Vi afholder forældrekonsultation med forældrene hvert år eller efter behov, hvor vi har dialog med forældrene med udgangspunkt i deres barns trivsel, praksisfortællinger, sprogvurdering og udvikling.

Derudover afholder vi hvert år et forældremøde for alle forældrene, hvor relevante emner, samt husets regler tages op.

Overgange

Inden et barn starter, afholder vi et forbesøg, hvor vi viser rundt og taler om indkøring af barnet. De får en velkomstfolder med alle informationer for en god start i institutionen. Når barnet er faldet til,

afholder vi 3 måneders samtale omkring barnets trivsel og udvikling.

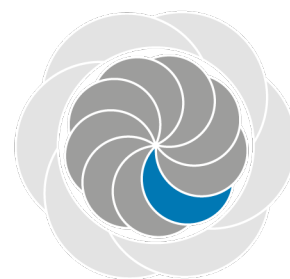
Hvis barnet er kommende skolebarn fortælles der om de temaer, som vi arbejder med, når de er i skolegruppen og de forventninger, som vi har til forældrene i forhold til vores fælles samarbejde om at gøre barnet klar til skolen.

Når vuggestuebørn skal indkøres i børnehaven, afholder den stueansvarlige fra børnehaven et møde med forældrene i forhold til indkøring, gode råd til bleafvæning, forældresamarbejde og dagligdagen i børnehaven. De får ligeledes en velkomstfolder, hvor de får alle informationer om, hvordan overgangen kommer til at foregå.

Børn i udsatte positioner

”Det skal fremgå af den pædagogiske læreplan, hvordan det pædagogiske læringsmiljø tager højde for børn i udsatte positioner, så børnenes trivsel, læring, udvikling og dannelse fremmes.”

Den styrkede pædagogiske læreplan, Rammer og indhold, s. 26



Hvordan skaber vi et pædagogisk læringsmiljø, der tager højde for og involverer børn i udsatte positioner, så børnenes trivsel, læring, udvikling og dannelse fremmes?

Der kan være børn, der i perioder eller mere permanent befinder sig i en udsat position og derfor ikke er optaget af de læringsprocesser, som sker i løbet af hverdagen og fællesskaberne. Det er vigtigt for os, at der er fokus på de børn, deres trivsel og deltagelsesmuligheder.

Hvis vi oplever, at et barn ikke er trivsel eller har nogle udfordringer, så kontakter vi altid forældrene for at dele vores bekymring og vores observationer. Herefter tages stilling til, hvad der kan gøres for at imødekomme og hjælpe barnet.

Personalet vil til stuemødet tilrettelægge hverdagen, så vi tilgodeser det enkelte barn, som er i en udsat position og skaber rammer, så det trygt kan indgå i dagligdagen, deres deltagelsesmuligheder i forhold til leg, aktiviteter og andre fællesskaber. Vi tager højde for, at barnet skal have lov til at deltage på egne præmisser og kan trække sig, mens de voksne er opmærksomme på at guide,

skabe tryghed og deltagelsesmuligheder for barnet.

Ved særlige udfordringer, så vil vi i samarbejde med forældrene inddrage tværfaglige samarbejdspartnere fx talepædagog, psykolog, sundhedsplejerske igennem PPR.

Sammenhæng til børnehaveklassen

”Det skal fremgå af den pædagogiske læreplan, hvordan der i børnenes sidste år i dagtilbuddet tilrettelægges et pædagogisk læringsmiljø, der skaber sammenhæng til børnehaveklassen.”

Den styrkede pædagogiske læreplan, Rammer og indhold, s. 27



Hvordan tilrettelægger vi vores pædagogiske læringsmiljø for de ældste børn, så det skaber sammenhæng til børnehaveklassen? (Dette spørgsmål gælder kun dagtilbud med børn i den relevante aldersgruppe.)

De kommende skolebørn bliver en del af skolegruppen året inden, at de skal starte i skole. De samles en gang om ugen med en fast voksen. Den overordnede vision med skolegruppen er at gøre børnene skoleparate og ruste dem til at håndtere det kommende skoleliv. Vi har derfor udarbejdet en årsplan med forskellige temaer fx dialogisk læsning, trafik, venskab og konflikter, rim og remser m.m. med lege, skoleforberedende aktiviteter og opgaver. Nogle af temaerne har de fælles med den resterende del af børnegruppen, men niveauet er højere for de kommende skolebørn fx udvælger vi vores materialer, som er til børn i alderen 4-6 år. Vi har fokus på det enkelte barns færdigheder, sociale kompetencer og evne til at indgå i fællesskaber.

Vi ønsker at understøtte dem i:

- At forstå en opgave, at modtage en kollektiv besked og at spørge om hjælp.
- At tage initiativ til leg, deltage i andres lege; også selvom man ikke er enig i de andres lege, samt at håndtere konflikter og give dem forskellige redskaber til dette.

- At kunne aflæse andre, drage omsorg og behovsudsætte fx at vente på tur, ikke at afbryde og stå i kø

Forældrene får ligeledes en folder om skoleparathed, således at vi samarbejder om at gøre barnet klar til skole.

Øvrige krav til indholdet i den pædagogiske læreplan

Inddragelse af lokalsamfundet

”Det skal fremgå af den pædagogiske læreplan, hvordan dagtilbuddet inddrager lokalsamfundet i arbejdet med etablering af pædagogiske læringsmiljøer for børn.”

Den styrkede pædagogiske læreplan, Rammer og indhold, s. 29

Hvordan inddrager vi lokalsamfundet i arbejdet med at skabe pædagogiske læringsmiljøer for børn?

Lokalsamfundet er naturligt en del af vores hver praksis og vi gør meget ud af at benytte de forskellige faciliteter omkring os året rundt. Det gør vi for at styrke børnenes omverdensforståelse, som udvides i mange forskellige kontekster. Vi gør det ligeledes, fordi det er vigtigt, at børnene får øvet at gå tur, at holde i hånden, hvordan man begår sig i trafikken og orientere sig.

Vi arbejder ud fra temaer og det er i forbindelse med de temaer og det, som vi ser som relevans for børnegruppen, at vi planlægger vores ture ud af huset fx om efteråret tager vi skoven for at samle kastanjer eller hvis vi har om vilde dyr, så tager vi til zoologisk have. Vi benytter os af de forskellige legepladser i nærområdet fx ved Volden og naturlegepladsen. Vi tager til kolonihaverne for at se frugter, blomster, samle bær og kastanjer. Derudover så tager vi på ture til bibliotekerne omkring os (Mørkhøj, Husum og Rentemestervej) for at låne bøger, se teater, film og udstillinger. Vi tager til legeland, de lokale forretninger for at handle, zoologisk museum, Zoologisk have m.m.

Nedenfor har vi beskrevet de forskellige former for ture, som vi har i huset og hvem de henvender sig til. Vi tager udgangspunkt i børnegruppen, vores erfaringer med børnene og deres kunnen til at gå på tur.

Tur:	Hvem henvender det sig til?	Eksempler på tur
Heldagstur Det er en tur, hvor man har madpakker med og man skal med en eller flere transportmidler	De større børn i bh (som ikke sover midt-dagslur)	Zoologisk have, Experimentarium, Cirkusmuseet
Lang tur Det er en tur, hvor man typisk spiser frokost i huset eller man er tilbage inden, at børnene skal sove lur.	Vuggestuebørn, alle børn i bh	Tur til Rødovre centrum
Tur i nærmiljøet	Vuggestuebørn og alle børn i bh	Volden, kolonihaverne, legepladserne i nærmiljøet

Arbejdet med det fysiske, psykiske og æstetiske børnemiljø

”Arbejdet med det fysiske, psykiske og æstetiske børnemiljø i dagtilbuddet skal integreres i det pædagogiske arbejde med etablering af pædagogiske læringsmiljøer.

Børnemiljøet skal vurderes i et børneperspektiv, og børns oplevelser af børnemiljøet skal inddrages under hensyntagen til børnenes alder og modenhed.”

Den styrkede pædagogiske læreplan, Rammer og indhold, s. 30

Hvordan integrerer vi det fysiske, psykiske og æstetiske børnemiljø i det pædagogiske læringsmiljø?

I Børnehuset Nova arbejder vi med et børnemiljø, som en integreret del af vores pædagogiske praksis. Vi anvender børneinterview med en interviewguide fra Dansk Center for undervisningsmiljø (DCUM)¹ i børnehaven for at inddrage børnenes perspektiv i forhold til, hvordan de oplever at være i børnehaven. Det foregår i små grupper, så alle børnene kommer til ordet.

I vuggestuen anvender vi observation som metode for at undersøge børnemiljøet, samt det pæda-

¹ [boernemiljoeoglaereplaner.pdf](#)

gogiske personales oplevelse af børnenes trivsel. Vi inddrager ligeledes forældrene, som via mail modtager vores beskrivelse af børnemiljøet og de også får mulighed for at give os feedback på, hvordan de oplever det. Det indsamlede data bringes op til et personalemøde, hvorefter vi ser på, hvordan vores børnemiljø er og hvor og hvordan vi kan forbedre os.

Ud fra vores opsamlede data har vi beskrevet vores børnemiljø i børnehuset Nova

Det fysiske børnemiljø:

- Børnehuset Nova har en vuggestue og en børnehave. I børnehaven er der tre borde, som kan tages op mod væggen, så der er plads til at lege på gulvet. De tre borde gør det ligeledes muligt at dele børnene op i mindre grupper ved aktiviteter og spising. Børnene har deres egen skuffe, hvor de kan gemme deres produkter. Det meste af legetøjet er i børnehøjde, så børnene selv kan nå det, som de gerne vil lege med.
- Vuggestuens ene rum er indrettet således, at der i hjørnerne er indrettet små legeområder, hvor børnene kan lege med dukkehus, dukker og køkken, der er et lille bord og to små stole, hvor de kan sidde med køkkenting eller andet legetøj. Det meste legetøj er i børnehøjde i nogle gennemsigtige kasser, som børnene selv kan nå. Dette rum fungerer også som sovesal for de børn, som sover indendørs. I det andet rum er der to borde, som bruges til spising og kreative aktiviteter og så er der et læsehjørne.
- Vores legeplads er indrettet således, at børnene kan udfordres i forhold til leg, læring, aktiviteter og deres motoriske udvikling. Vi har forhøjninger, som børnene kan lege og kravle op ad. Vi har gynger, edderkopgynge, klatrestativer og cykler, så børnene kan udfordres motorisk. Derudover har vi en køkkenhave, legehuse og en bålplads.

Det psykiske børnemiljø:

- Det er vigtigt, at der er et godt samspil mellem forældre, børn og pædagoger, således at der er tryghed og tillid mellem alle parter. Dette er med til at skabe et godt psykisk børnemiljø.
- Hvert barn skal føle sig hørt, set og forstået og en del af fællesskabet. Barnet skal mødes af voksne, som er nærværende og engageret i barnets liv
- De pædagogiske aktiviteter tilrettelægges ud fra børnenes interesser og behov, hvor barnet støttes i dets psykiske, sociale og motoriske udvikling. Vi støtter børnene i at sige til og fra og derudover lærer børnene at drage omsorg overfor hinanden og opleve glæden ved at væ-

re en del af et fællesskab. Vi italesætter børnenes handlinger og følelser og giver dem plads og tid til at udtrykke sig. Vi mener, at en forudsigelig struktur og faste rammer er en vigtig faktor for, at børnene får en tryk og stabil hverdag.

Det æstetiske børnemiljø:

- Det æstetiske børnemiljø danner ramme for samspillet mellem børnenes sanser i dagligdagen og omgivelserne. Det æstetiske børnemiljø har betydning for, om børnene oplever Børnehuset Nova som et rart og behageligt sted at være, hvor de kan blive udfordret og motiveret til læring og udvikling. Vi mener, at det er vigtigt, at vi lader børnene sætte præg på huset og derfor udstiller vi børnenes værker som fx tegninger og billeder på vægge og vinduer, således at de kan glædes ved at vise deres ting frem. På begge stuer er der alurammer, hvor børnenes værker, engagement og billeder af børnene udstilles.
- Det meste legetøj i huset er tilgængeligt for børnene. Dette gør, at børnene nemmere kan overskue stuen og finde det legetøj, som de har lyst til at lege med, samt være med til at rydde op.
- På legepladsen i sommerhalvåret er børnene med til at plante grøntsager, vande og høste dem. Herved bliver børnenes sanser udfordret, da de kan dufte, røre og smage de forskellige grøntsager.



De seks læreplanstemaer

I Børnehuset Nova arbejder vi ud fra en holistisk tilgang til læreplanerne dvs. at de seks læreplanstemaer skal ses i sammenhæng og i samspil med hinanden. Vi arbejder projektbaseret, hvor vi i løbet af året har forskellige temaer, som trækker forskellige elementer fra læreplanstemaerne. Nogle gange har vi samme temaer i både vuggestuen og børnehaven, mens andre gange har vi forskellige temaer.

”Den pædagogiske læreplan skal udarbejdes med udgangspunkt i seks læreplanstemaer samt mål for sammenhængen mellem læringsmiljøet og børns læring.

Det skal fremgå af den pædagogiske læreplan, hvordan det pædagogiske læringsmiljø understøtter børns brede læring inden for og på tværs af de seks læreplanstemaer.”

Den styrkede pædagogiske læreplan, Rammer og indhold, s. 32

Alsidig personlig udvikling

”Alsidig personlig udvikling drejer sig om den stadige udvidelse af barnets erfaringsverden og deltagelsesmuligheder. Det forudsætter engagement, livsduelighed, gåpåmod og kompetencer til deltagelse.”

Den styrkede pædagogiske læreplan, Rammer og indhold, s. 36-37



Pædagogiske mål for læreplanstemaet:

1. Det pædagogiske læringsmiljø skal understøtte, at alle børn udfolder, udforsker og erfarer sig selv og hinanden på både kendte og nye måder og får tillid til egne potentialer. Dette skal ske på tværs af blandt andet alder, køn samt social og kulturel baggrund.
2. Det pædagogiske læringsmiljø skal understøtte samspil og tilknytning mellem børn og det pædagogiske personale og børn imellem. Det skal være præget af omsorg, tryghed og nysgerrighed, så alle børn udvikler engagement, livsduelighed, gåpåmod og kompetencer til deltagelse i fællesskaber. Dette gælder også i situationer, der kræver fordybelse, vedholdenhed og prioritering.

Hvordan understøtter vores pædagogiske læringsmiljø børnenes alsidige personlige udvikling?

Herunder, hvordan vores pædagogiske læringsmiljø:

- Understøtter de to pædagogiske mål for temaet Alsidig personlig udvikling
- Tager udgangspunkt i det fælles pædagogiske grundlag
- Ses i samspil med de øvrige læreplanstemaer.

I vuggestuen understøtter vi barnet, så alle børn individuelt får mulighed for at deltage, bidrage og udvikle sig. Vi støtter og guider børnene ud fra nærmeste udviklingszone, så de føler sig trygge og har lyst til læring. Det kan fx være at de vælger en sang fra sangkufferten, at de står op i rundkredsen og tæller børnene. Ligeledes er der fokus på at lære barnet at mestre kompetencer såsom at tage sit tøj af/på, at spise selv, toiletbesøg, samt at sige fra. Vi bruger fx hånden til at sige fra og sige ”Stop”, hvis det bliver for meget.

I børnehaven understøttes det, at barnet deltager engageret i praktiske opgaver i hverdagen for at støtte op om dets selvhjulpnehed og ansvarlighed. Derudover planlægges der aktiviteter, som skal

være med til at lære barnet om dets egne grænser og baggrund, andres grænser og baggrund, at sige fra, konflikthåndtering, succesoplevelser, som alt sammen skal klæde dem på, når de skal videre i skole.

I samspil med øvrige læreplanstemaer så har vi eksempelvis haft om temaer om konflikthåndtering/grænsesætning, venskab og følelser, hvor børnene har haft højtlesning af bøger om venskab/uvenskab, følelser, de har leget fælleslege fx fodbold/stafet/fangeleg/ faldskærm, de tegnet portrætter af hinanden og vi har hængt billeder, kunstværker op på stuens alurammer, ude i garderoben eller op af vinduerne, så forældrene kan se deres udstilling.

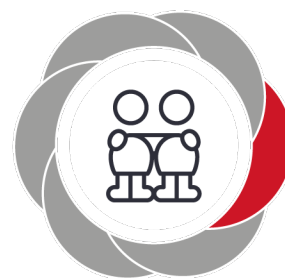
Der er også fokus på at kunne inddrage børn i udsatte positioner og skabe nye legerelationer for alle børn i de mindre læringsgrupper. Det kan fx være ved, at børnene samles om et legetøj eller den voksne går foran/ ved siden af for at hjælpe barnet ind i legen.

Ovenstående beskrivelse besvarer målene for læreplanstemaet, da vi ud fra vores børnesyn opfordrer og understøtter, at alle børn kan være med ud fra deres udviklingszone

Social udvikling

”Social udvikling er udvikling af sociale handlemuligheder og deltagelsesformer og foregår i sociale fællesskaber, hvor børnene kan opleve at høre til, og hvor de kan gøre sig erfaringer med selv at øve indflydelse og med at værdsætte forskellighed.

Gennem relationer til andre udvikler børn empati og sociale relationer, og læringsmiljøet skal derfor understøtte børns opbygning af relationer til andre børn, til det pædagogiske personale, til lokal- og nærmiljøet, til aktiviteter, ting, legetøj m.m.”



Den styrkede pædagogiske læreplan, Rammer og indhold, s. 38-39

Pædagogiske mål for læreplanstemaet:

1. Det pædagogiske læringsmiljø skal understøtte, at alle børn trives og indgår i sociale fællesskaber, og at alle børn udvikler empati og relationer.
2. Det pædagogiske læringsmiljø skal understøtte fællesskaber, hvor forskellighed ses som en ressource, og som bidrager til demokratisk dannelse.

Hvordan understøtter vores pædagogiske læringsmiljø børnenes sociale udvikling?

Herunder, hvordan vores pædagogiske læringsmiljø:

- Understøtter de to pædagogiske mål for temaet Social udvikling
- Tager udgangspunkt i det fælles pædagogiske grundlag
- Ses i samspil med de øvrige læreplanstemaer.

Vi holder samling på begge stuer og inddeler børnene i mindre læringsgrupper, så vi kan understøtte dem i at lege sammen. Grupperne bliver primært sammensat på baggrund af venskaber og fællesinteresser, men det er også med henblik på at kunne skabe nye relationer på tværs af alder og køn.

Vi vægter også, at de voksne indgår i børnenes leg, så de fungerer som rollemodeller, der kan sætte ord på børnenes handlinger og følelser og så børnene kan spejle sig i dem. Vi vil støtte gruppen i at kunne favne det enkelte barn med de intentioner han eller hun kommer med. Det gør vi bl.a. ved at gå foran/ved siden af/ bagved alt efter, hvordan situationen er. Med inddeling af børnene i forskellige grupperinger, vil vi give dem mulighed for at bidrage med deres kompetencer, samtidig med at de også bliver udfordret af kammeraterne forskellige kompetencer.

Vi justerer vores rammer og aktiviteter efter barnets intentioner.

I samspil med øvrige læreplanstemaer så har vi eksempelvis haft om temaet venskab, at gå i børnehave/ vuggestue, min familie, hvor vi også har inddraget andre læreplaner fx sprog, kultur og alsidig personlig udvikling.

Ovenstående beskrivelse besvarer målene for læreplanstemaet, da vi ud fra vores børnesyn opfordrer og understøtter, at alle børn kan være med ud fra deres udviklingszone

Kommunikation og sprog

”Børns kommunikation og sprog tilegnes og udvikles i nære relationer med barnets forældre, i fællesskaber med andre børn og sammen med det pædagogiske personale.

Det centrale for børns sprogtilegnelse er, at læringsmiljøet understøtter børns kommunikative og sproglige interaktioner med det pædagogiske personale. Det er ligeledes centralt, at det pædagogiske personale er bevidst om, at de fungerer som sproglige rollemodeller for børnene, og at børnene guides til at indgå i fællesskaber med andre børn.”



Den styrkede pædagogiske læreplan, Rammer og indhold, s. 40-41

Pædagogiske mål for læreplanstemaet:

1. Det pædagogiske læringsmiljø skal understøtte, at alle børn udvikler sprog, der bidrager til, at børnene kan forstå sig selv, hinanden og deres omverden.
2. Det pædagogiske læringsmiljø skal understøtte, at alle børn opnår erfaringer med at kommunikere og sprogliggøre tanker, behov og ideer, som børnene kan anvende i sociale fællesskaber.

Hvordan understøtter vores pædagogiske læringsmiljø børnenes kommunikation og sprog?

Herunder, hvordan vores pædagogiske læringsmiljø:

- Understøtter de to pædagogiske mål for temaet Kommunikation og sprog
- Tager udgangspunkt i det fælles pædagogiske grundlag
- Ses i samspil med de øvrige læreplanstemaer.

Vi har morgensamling, hvor der i gennem ugen arbejder med forskellige aspekter fx rim og remser, ugedag/årstid/måned, vejret, fagtesange osv.

Sproget bruges hele tiden og ikke kun i aktiviteter, så de voksne skal være opmærksomme på, hvordan vi bruger sproget og udvikler sproget gennem hele dagen, således at vi er gode rollemodeller overfor børnene.

Vi laver sprogaktiviteter i mindre grupper med højtlesning fx dialogisk læsning, skriftsprog, vi bruger vores alu rammer i børnehøjde med billeder af børnene til at tale om vores oplevelser, Ipad til film og musik, spil og rytmik. I børnehaven inddrages børnene i tre grupper i forhold til alder og niveau for at lave sprogaktiviteter.

Vi har tit højtlesning efter frokost både i vuggestuen og børnehaven, hvor det både kan være bøger, som er relateret til et tema eller en bog, som en eller flere børn er interesseret i. I samspil med øvrige

læreplanstemaer så har vi eksempelvis haft om temaet efterår eller jord til bord, så har vi foruden at læse bøger/ se film om at plante, køkkenhave, så vi har trukket elementer fra sanser, social udvikling, natur og udeliv, hvor vi har plantet grøntsager og urter i vores køkkenhave, taget på tur til kolonihaverne, lavet og spist vores egen smoothie og æblegrød.

Vi samarbejder med talepædagog ved behov og børnene sprogvurderes, når de fylder 3 år og når de er kommende skolebarn.

Ovenstående beskrivelse besvarer målene for læreplanstemaet, da vi ud fra vores børnesyn opfordrer og understøtter, at alle børn kan være med ud fra deres udviklingszone

Krop, sanser og bevægelse



”Børn er i verden gennem kroppen, og når de støttes i at bruge, udfordre, eksperimentere, mærke og passe på kroppen – gennem ro og bevægelse – lægges grundlaget for fysisk og psykisk trivsel.

Kroppen er et stort og sammensat sansesystem, som udgør fundamentet for erfaring, viden, følelsesmæssige og sociale processer, ligesom al kommunikation og relationsdannelse udgår fra kroppen”.

Den styrkede pædagogiske læreplan, Rammer og indhold, s. 42-43

Pædagogiske mål for læreplanstemaet:

1. Det pædagogiske læringsmiljø skal understøtte, at alle børn udforsker og eksperimenterer med mange forskellige måder at bruge kroppen på.
2. Det pædagogiske læringsmiljø skal understøtte, at alle børn oplever krops- og bevægelsesglæde både i ro og i aktivitet, så børnene bliver fortrolige med deres krop, herunder kropslige fornemmelser, kroppens funktioner, sanser og forskellige former for bevægelse.

Hvordan understøtter vores pædagogiske læringsmiljø udviklingen af børnenes krop, sanser og bevægelse?

Herunder, hvordan vores pædagogiske læringsmiljø:

- Understøtter de to pædagogiske mål for temaet Krop, sanser og bevægelse
- Tager udgangspunkt i det fælles pædagogiske grundlag
- Ses i samspil med de øvrige læreplanstemaer.

Vi skaber rammer for børnene for at give dem mulighed for at udvikle deres finmotorik fx øver børnene i vuggestuen at spise selv med ske og gaffel, de store vuggestuebørn øver sig også i hælde op selv og dele ud til de andre børn ved deres bord. Børnehavebørnene får lov til selv at smøre deres rugbrød og hælde op. De tegner og maler og bygger med lego og magneter.

Vi holder rytmik med børnene med fællessange, fagtesange, gymnastik, at kaste og gribe bolde, at puste sæbebobler, forhindringsbane og sjippe.

Vi har en fodboldbane tæt ved institutionen, som vi bruger til løb, boldspil og fælleslege og en naturlegeplads til klatring og bevægelseslege.

Vi sørger at introducerer dem for varieret og sund mad. Vi afholder motionsdag, hvor vi har spillet bold, æggeløb og sækkevæddeløb.

I samspil med øvrige læreplanstemaer så har vi eksempelvis haft om temaet kroppen, hvordan den ser ud indeni og udenpå, hvor vi også har inddraget andre læreplanstemaer fx sprog, social udvikling, alsidig personlig udvikling, hvor børnene bl.a. har læst om kroppen, de har sunget sange om kroppen, sanset med bind for øjnene og smagt på forskellige ting, som var sødt og surt.

Ovenstående beskrivelse besvarer målene for læreplanstemaet, da vi ud fra vores børnesyn opfordrer og understøtter, at alle børn kan være med ud fra deres udviklingszone

Natur, udeliv og science



”Naturoplevelser i barndommen har både en følelsesmæssig, en kropslig, en social og en kognitiv dimension.

Naturen er et rum, hvor børn kan eksperimentere og gøre sig de første erfaringer med naturvidenskabelige tænke- og analysemåder. Men naturen er også grundlag for arbejdet med bæredygtighed og samspillet mellem menneske, samfund og natur.”

Den styrkede pædagogiske læreplan, Rammer og indhold, s. 44-45

Pædagogiske mål for læreplanstemaet:

1. Det pædagogiske læringsmiljø skal understøtte, at alle børn får konkrete erfaringer med naturen, som udvikler deres nysgerrighed og lyst til at udforske naturen, som giver børnene mulighed for at opleve menneskets forbundethed med naturen, og som giver børnene en begyndende forståelse for betydningen af en bæredygtig udvikling.
2. Det pædagogiske læringsmiljø skal understøtte, at alle børn aktivt observerer og undersøger naturfænomener i deres omverden, så børnene får erfaringer med at genkende og udtrykke sig om årsag, virkning og sammenhænge, herunder en begyndende matematisk opmærksomhed.

Howdan understøtter vores pædagogiske læringsmiljø, at børnene gør sig erfaringer med natur, udeliv og science?

Herunder, hvordan vores pædagogiske læringsmiljø:

- Understøtter de to pædagogiske mål for temaet Natur, udeliv og science
- Tager udgangspunkt i det fælles pædagogiske grundlag
- Ses i samspil med de øvrige læreplanstemaer.

Læringsrummet er både legepladsen, nærmiljøet, men også at man inddrager naturen inde på stuen. Vi vil gerne understøtte, at børnene får brugt deres syns-, føle-, høre-, smags og lugtesansen og derfor tager vi på ture ud i naturen, så børnene får sanset og oplevet naturen, dyre og plantelivet. Når vi er på tur, er vi opmærksomme på vores egen rolle og væremåde ude i naturen, samt at lære børnene om ansvar for naturen fx om skrald i naturen, ansvar for deres planter ude på legepladsen og dyrevelfærd og genbrug.

De får lov at opleve årstiderne, da vi ude på legepladsen hver dag og en gang om ugen tager vi på tur fx til naturlegepladsen, Volden. Børnene kan udfolde deres lege med at hoppe i vandpytter, lave mudderkager, snemænd og finde insekter.

Vi planter hver år grøntsager, blomster og vi har et æbletræ, som giver æbler, som vi bruger til at

lave muffins, juice og æblegrød.

Det er personalets ansvar at sætte rammerne for, at børnene kan øve sig i at iagttage, at undersøge og eksperimentere med naturen. Vi laver sammen med børnene forskellige science forsøg fx med is, varme og kulde, ting, som flyder eller synker osv.

I samspil med øvrige læreplanstemaer så har vi eksempelvis haft om temaerne årstiderne, udvalgte dyr fx skovens dyr, havets dyr, bondegårds dyr, hvor vi også inddraget sprog, fællesskab, alsidig personlig udvikling, social udvikling og æstetik. Vi havde højtlesning og kreative aktiviteter om emnet, tur ud af huset til fx zoologisk have, bondegården ved Tingbjergs heldagsskole, taget i skoven for at samle blade, grankogler og kastanjer.

Ovenstående beskrivelse besvarer målene for læreplanstemaet, da vi ud fra vores børnesyn opfordrer og understøtter, at alle børn kan være med ud fra deres udviklingszone.

Ovenstående beskrivelse besvarer målene for læreplanstemaet, da vi ud fra vores børnesyn opfordrer og understøtter, at alle børn kan være med ud fra deres udviklingszone

Kultur, æstetik og fællesskab

”Kultur er en kunstnerisk, skabende kraft, der aktiverer børns sanser og følelser, ligesom det er kulturelle værdier, som børn tilegner sig i hverdagslivet.

Gennem læringsmiljøer med fokus på kultur kan børn møde nye sider af sig selv, få mulighed for at udtrykke sig på mange forskellige måder og forstå deres omverden.”



Den styrkede pædagogiske læreplan, Rammer og indhold, s. 46-47

Pædagogiske mål for læreplanstemaet:

1. Det pædagogiske læringsmiljø skal understøtte, at alle børn indgår i ligeværdige og forskellige former for fællesskaber, hvor de oplever egne og andres kulturelle baggrunde, normer, traditioner og værdier.
2. Det pædagogiske læringsmiljø skal understøtte, at alle børn får mange forskellige kulturelle oplevelser, både som tilskuere og aktive deltagere, som stimulerer børnenes engagement, fantasi, kreativitet og nysgerrighed, og at børnene får erfaringer med at anvende forskellige materialer, redskaber og medier.

Hvordan understøtter vores pædagogiske læringsmiljø, at børnene gør sig erfaringer med kultur, æstetik og fællesskab?

Herunder, hvordan vores pædagogiske læringsmiljø:

- Understøtter de to pædagogiske mål for temaet Kultur, æstetik og fællesskab
- Tager udgangspunkt i det fælles pædagogiske grundlag
- Ses i samspil med de øvrige læreplanstemaer.

I børnehuset Nova har vi vores egne traditioner såsom planteday, efterårsfest, sommerfest osv. Vi præsenterer børnene for forskellige materialer og redskaber såsom maling, klippe, klistre, papirtyper, farver, masker og udklædning. Børnene kan igennem disse materialer udtrykke deres indre verden, deres oplevelser, fantasi og følelser.

Vi introducerer børnene fra andre kulturer og inddrager deres egen baggrund, så de kan lære af hinandens forskelligheder. Vi har før holdt international hyggedag, hvor børnene havde deres forældres nationaldragt eller nationalret med.

Derudover så besøger vi også kulturinstitutioner som fx biblioteket, teater og museer. Det kan være

en spontan tur, eller en planlagt tur i forbindelse med et tema.

I samspil med øvrige læreplanstemaer så har vi eksempelvis haft om temaet Australien, hvor børnene havde højtlesning om landet, vi så på landkortet, hvor det var i forhold til Danmark, vi spiste tropiske frugter, vi udstillede i fællesskab udvalgte dyr, som var kendt i Australien, som børnene klippede og tegnede. Her fik vi inddraget kultur, æstetik, fællesskab, sprog og social udvikling.

Vi har mange børn med forskellige etniciteter og børnene i børnehaven har lavet nogle fine portrætter af hinanden, mens vuggestuen har klippet og tegnet dem selv.

Ovenstående beskrivelse besvarer målene for læreplanstemaet, da vi ud fra vores børnesyn opfordrer og understøtter, at alle børn kan være med ud fra deres udviklingszone.

Evalueringsskulturer



”Lederen af dagtilbuddet er ansvarlig for at etablere en evalueringsskulturer i dagtilbuddet, som skal udvikle og kvalificere det pædagogiske læringsmiljø.

Lederen er ansvarlig for, at arbejdet med den pædagogiske læreplan evalueres mindst hvert andet år med henblik på at udvikle arbejdet. Evalueringen skal tage udgangspunkt i de pædagogiske mål og herunder en vurdering af sammenhængen mellem det pædagogiske læringsmiljø i dagtilbuddet og børnenes trivsel, læring, udvikling og dannelse.

Evalueringen skal offentliggøres.

Lederen af dagtilbuddet er ansvarlig for at sikre en løbende pædagogisk dokumentation af sammenhængen mellem det pædagogiske læringsmiljø og børnenes trivsel, læring, udvikling og dannelse. Den pædagogiske dokumentation skal indgå i evalueringen.”

Den styrkede pædagogiske læreplan, Rammer og indhold, s. 50-51

Det er ikke et lovkrav at beskrive dagtilbuddets dokumentations- og evalueringspraksis i den pædagogiske læreplan, men det kan være en fordel i udarbejdelsen af læreplanen at forholde sig til den løbende opfølgning og evaluering af indholdet i læreplanen.

Hvordan skaber vi en evalueringskultur, som udvikler og kvalificerer vores pædagogiske læringsmiljø?

Det vil sige, hvordan dokumenterer og evaluerer vi løbende vores pædagogiske arbejde, herunder sammenhængen mellem det pædagogiske læringsmiljø og de tolv pædagogiske mål?

Her kan I kort beskrive jeres arbejde med at etablere en evalueringskultur som en del af det daglige pædagogiske arbejde. I kan fx beskrive, hvordan I arbejder systematisk med evaluering, om I arbejder med særlige metoder, om I arbejder eksperimenterende eller undersøgende med et særligt fokus, samt hvordan, hvor ofte og i hvilke fora I drøfter og reflekterer over jeres pædagogiske praksis mv.

Der afholdes stuemøde hver anden uge, og personalemøde en gang om måneden. Derudover afholder vi 2 pædagogiske dage om året.

På personalet evalueres vi vores fælles traditioner, overgange fra vuggestuen til børnehaven/ børnehaven til skole, vores fælles samarbejde i huset. På stuemøderne planlægges de 2 kommende uger og den pædagogiske praksis ved hjælp af SMITTE-modellen og vores positioneringsskema.

Hvordan evaluerer vi arbejdet med den pædagogiske læreplan, som skal foretages mindst hvert andet år?

Her kan I fx kort beskrive, hvordan evaluering af læreplanen kan ses i forhold til jeres evalueringskultur i hverdagen.

Læringsmiljøerne evalueres efter endt tema, men vi kunne godt tænke os at blive bedre til at inddrage børnene i evaluering af læringsgrupperne og aktiviteterne.

Vi udstiller løbene billeder på opslagstavler, alurammer, stuen og garderoben.

Inddragelse af forældrebestyrelsen

Den styrket læreplan er blevet sendt til forældrebestyrelsen og var et punkt på dagsordenen til forældrebestyrelsesmødet d. 30. nov. 2022. Der var ikke forslag eller input til ændring og de så praksis i huset som værende i overensstemmelse med læreplanen.

Her kan I finde yderligere inspiration til arbejdet med den pædagogiske læreplan

Til at understøtte og inspirere jeres videre arbejde med den styrkede pædagogiske læreplan er der udviklet en række øvrige materialer. Alle inspirationsmaterialer – nuværende og kommende – kan findes på www.emu.dk/dagtilbud



Redskab til selvevaluering er en ramme til systematisk at analysere jeres praksis inden for centrale områder i den styrkede pædagogiske læreplan.



Redskab til forankringsproces indeholder fem tilgange til, hvordan I kan arbejde med forandring og forankring af et stærkt pædagogisk læringsmiljø.



Film introducerer indholdet i og illustrerer hovedpointer fra publikationen *Den styrkede pædagogiske læreplan*.



Forskellige tematiske materialer dykker ned i viden om et tema og giver inspiration til dialog og handling. Her er bl.a. materialer om evaluering af pædagogisk praksis, som understøtter en systematisk tilgang til det at evaluere.



Der offentliggøres løbende nye temaer.

Alle materialer kan findes på www.emu.dk/dagtilbud